

# Ergebnisse der bundesweiten Bestandsanalyse zu den strukturellen Rahmenbedingungen und der Qualität von Ganztagsbetreuung im Rahmen des Projekts „Zukunft Ganztagesbetreuung“



**ZUKUNFT  
GANZTAGESBETREUUNG!**



**Monika Feist-Ortmanns**

Geschäftsführende Direktorin Institut für Kinder- und Jugendhilfe

# Forschungsdesign und Durchführung

- **Quantitatives Design**
  - 4 Fragebögen (Kinder, Eltern, Fach- und Führungskräfte)
  - Niedrigschwellig digital
  - Gedruckte Handzettel mit QR-Codes
- **Ergebnisse inferenzstatistischer Analyse im Abschlussbericht (voraussichtlich Juni/ Juli 2023)**

# Datenerhebung

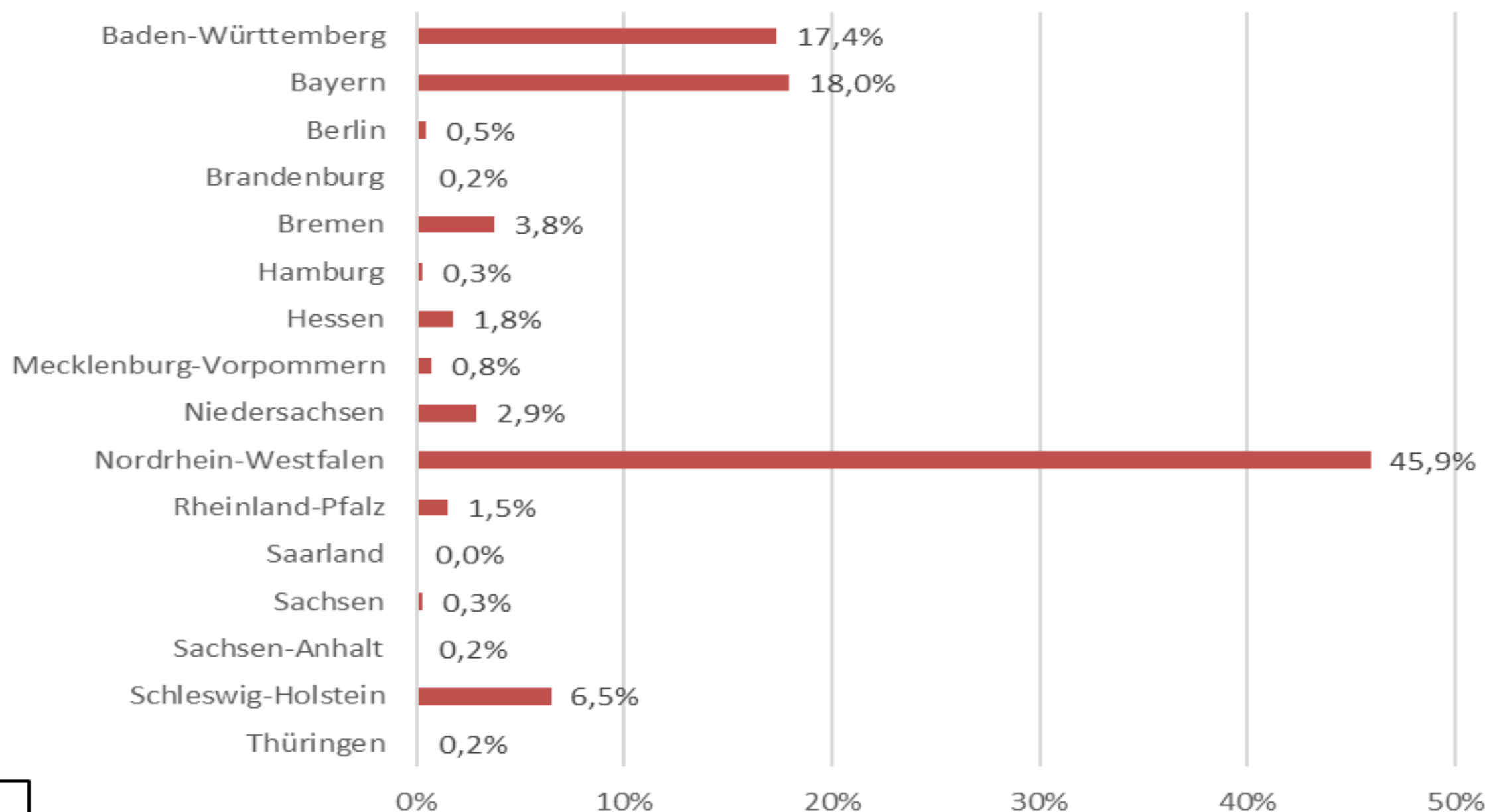
- Befragungen über Zeitraum von 8 Wochen
- Geschlossene und offene Fragen mit 4 Bereichen
  - Persönliche Merkmale der Befragten und Strukturmerkmale der Einrichtung
  - Konzeptionelle/pädagogisch-inhaltliche Aspekte
  - Kooperation
  - Zufriedenheit und Entwicklungsbedarfe
- Kinder und Eltern: 13 bzw. 12 Fragen
  - Fokus auf persönliche Bewertung des pädagogischen Angebots
- Items beider Befragungen (ähnliche Struktur, gleiche Themen)

# Ergebnisse

- **Beteiligung**
  - 662 Fach- und Führungskräfte
  - 1176 Eltern
  - 903 Kinder
- **Anzahl eingereicherter Antworten variiert**
- **Teils übersteigt Anzahl der Antworten die der Teilnehmenden**
  - Mehrfachantworten (Summenwert höher als 100%)

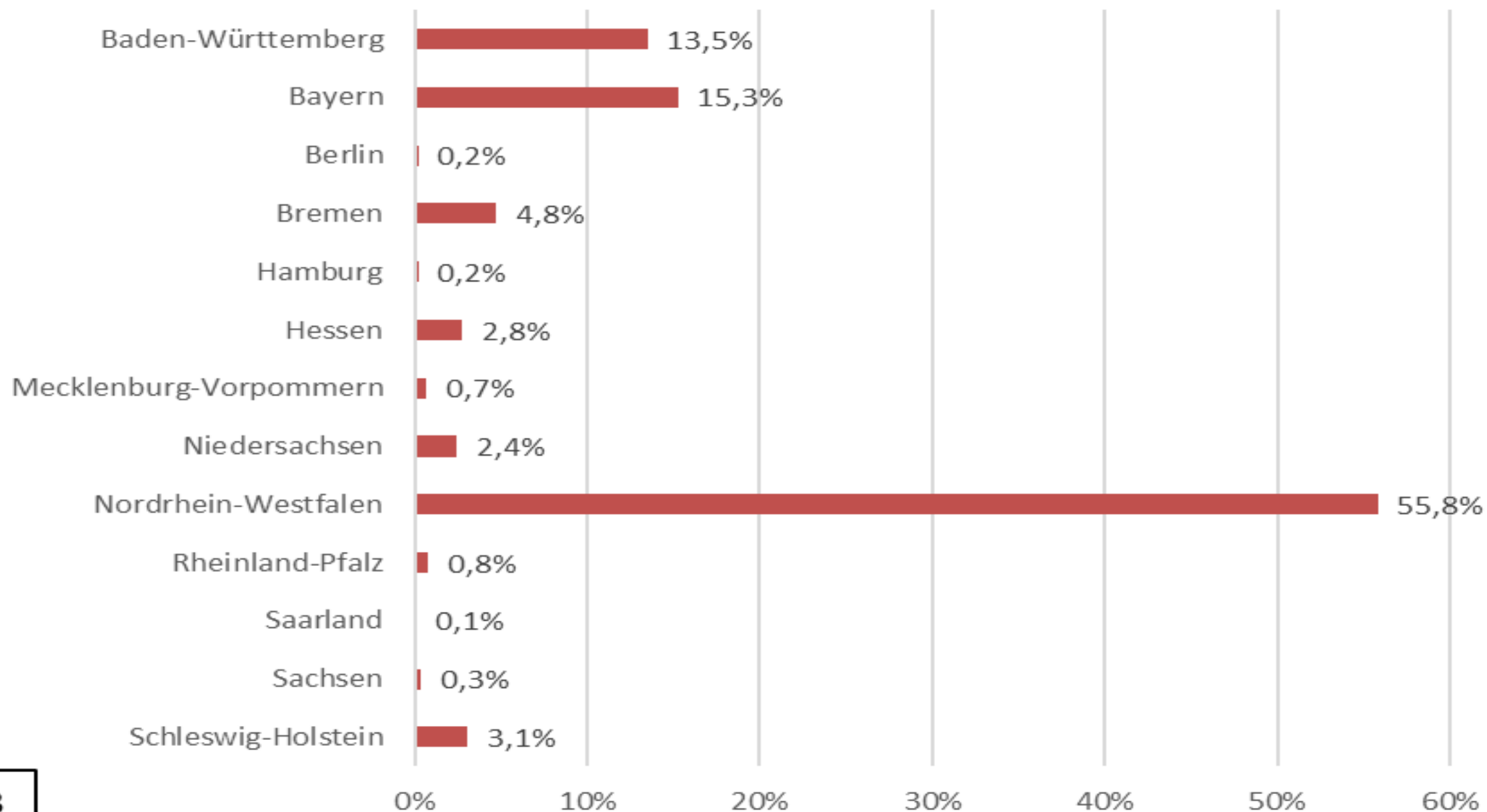
# Ergebnisse: Persönliche Merkmale der Befragten und Strukturmerkmale der Einrichtungen

## Bundeslandverteilung Fach-/Führungskräfte



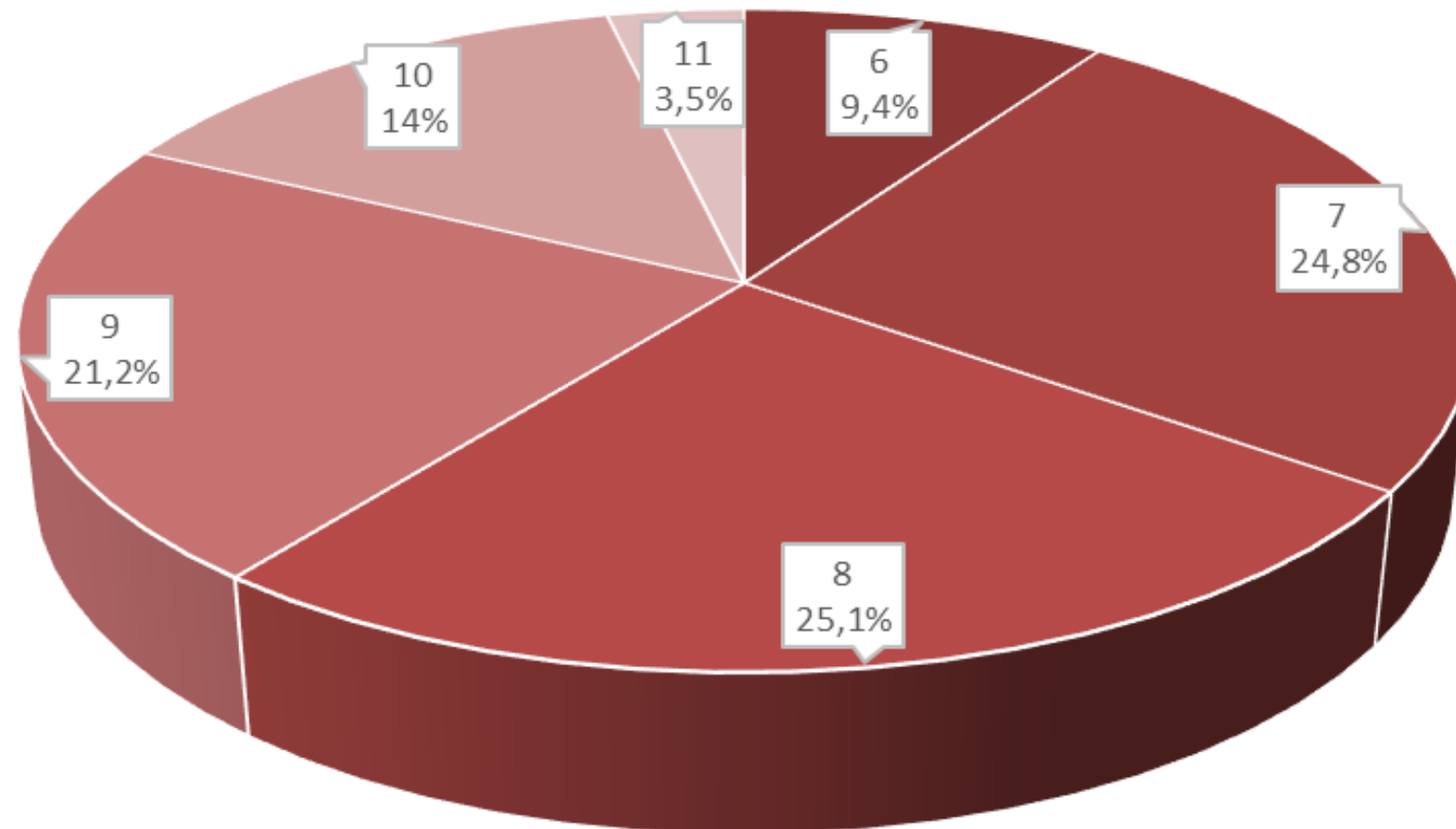
n = 662

## Bundeslandverteilung Kinder



n = 903

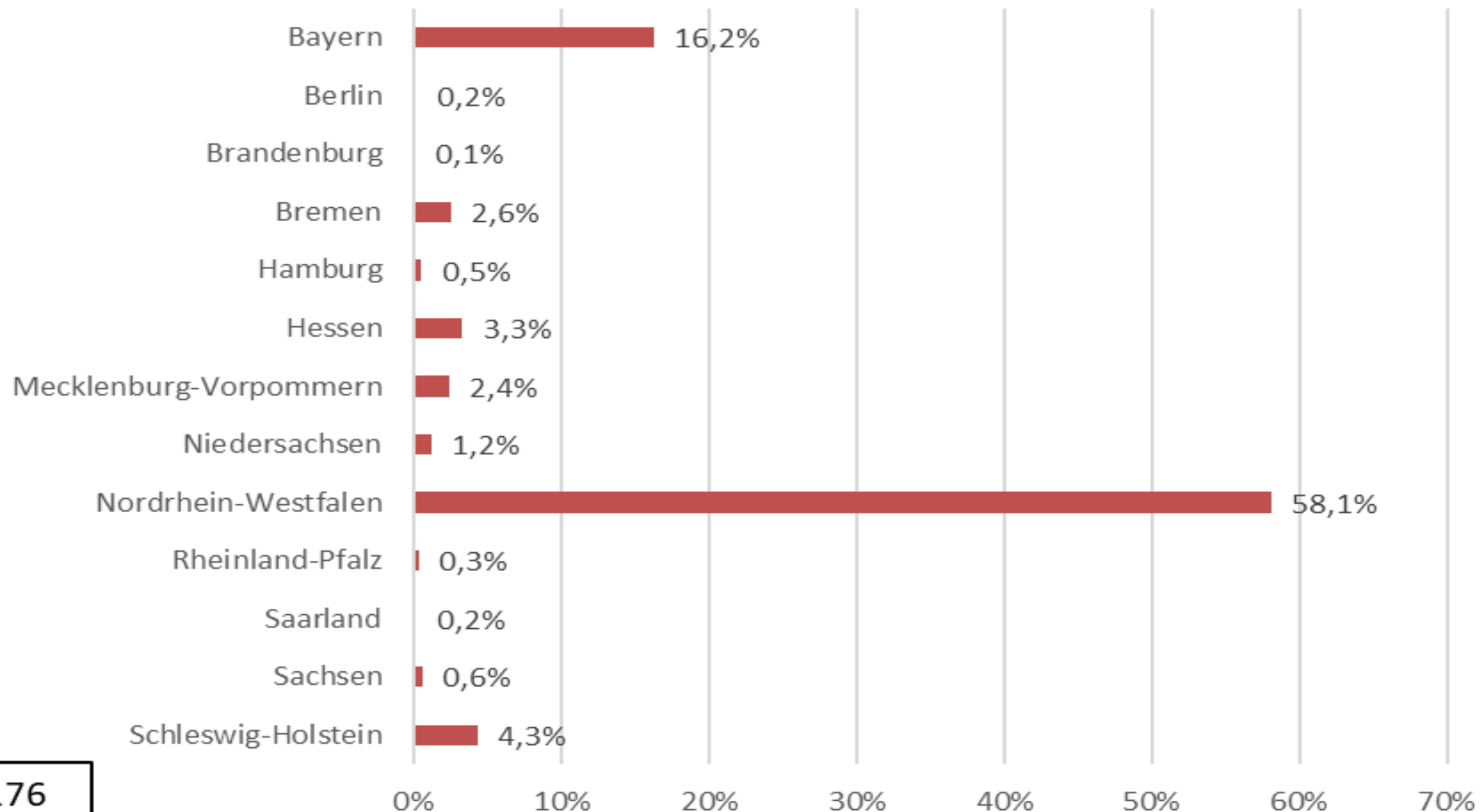
## Alter der Kinder



■ 6 ■ 7 ■ 8 ■ 9 ■ 10 ■ 11

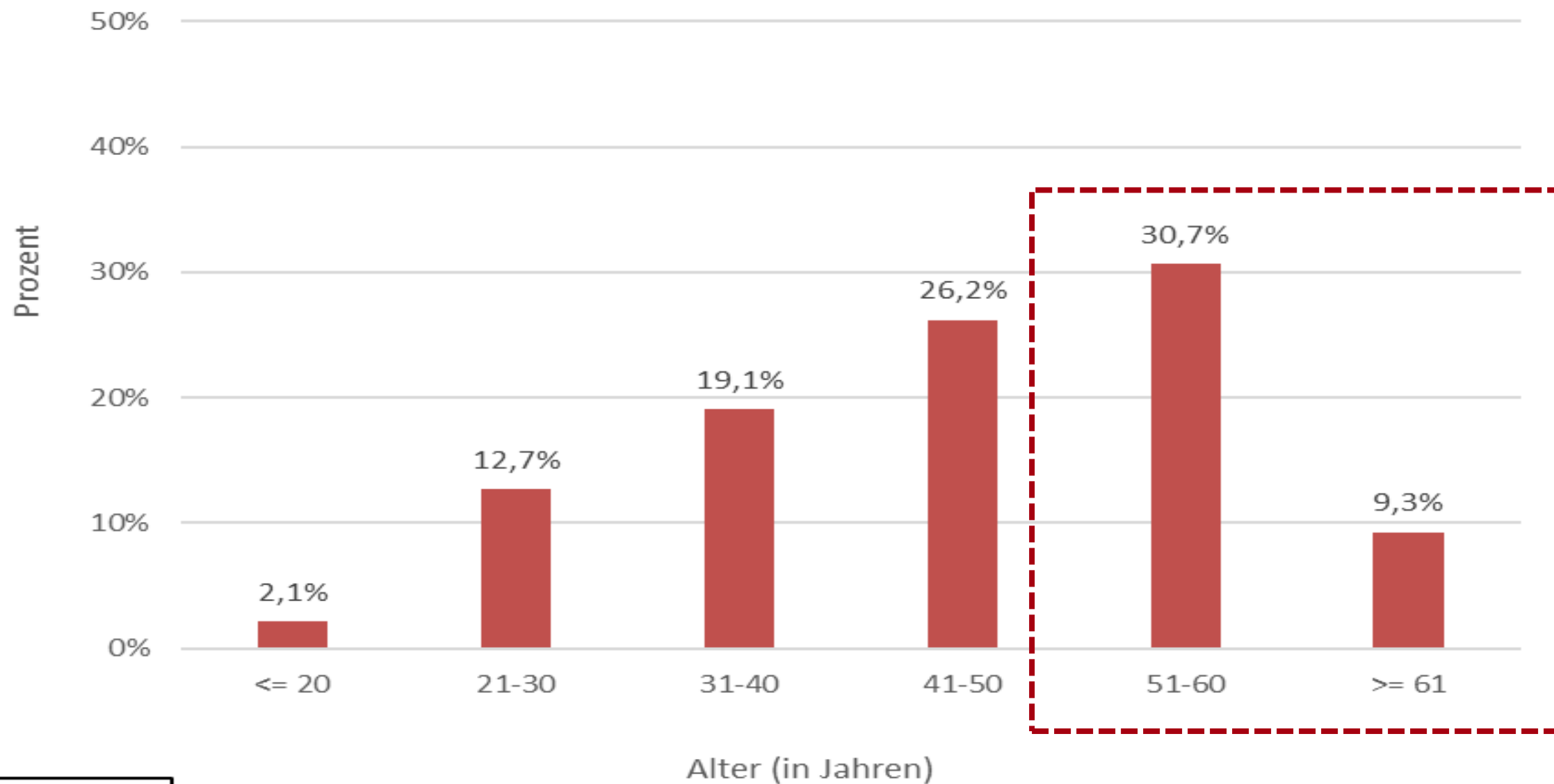


## Bundeslandverteilung Eltern



n = 1176

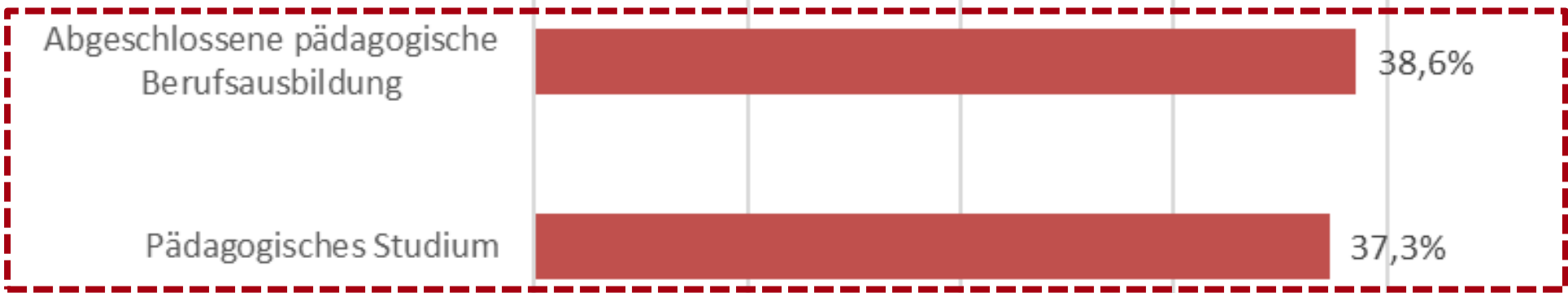
## Alter der Fach- und Führungskräfte



n = 561

# Qualifikation

Berufsabschluss



**76% Fachkraftquote  
(einschl. Lehrkräften)**

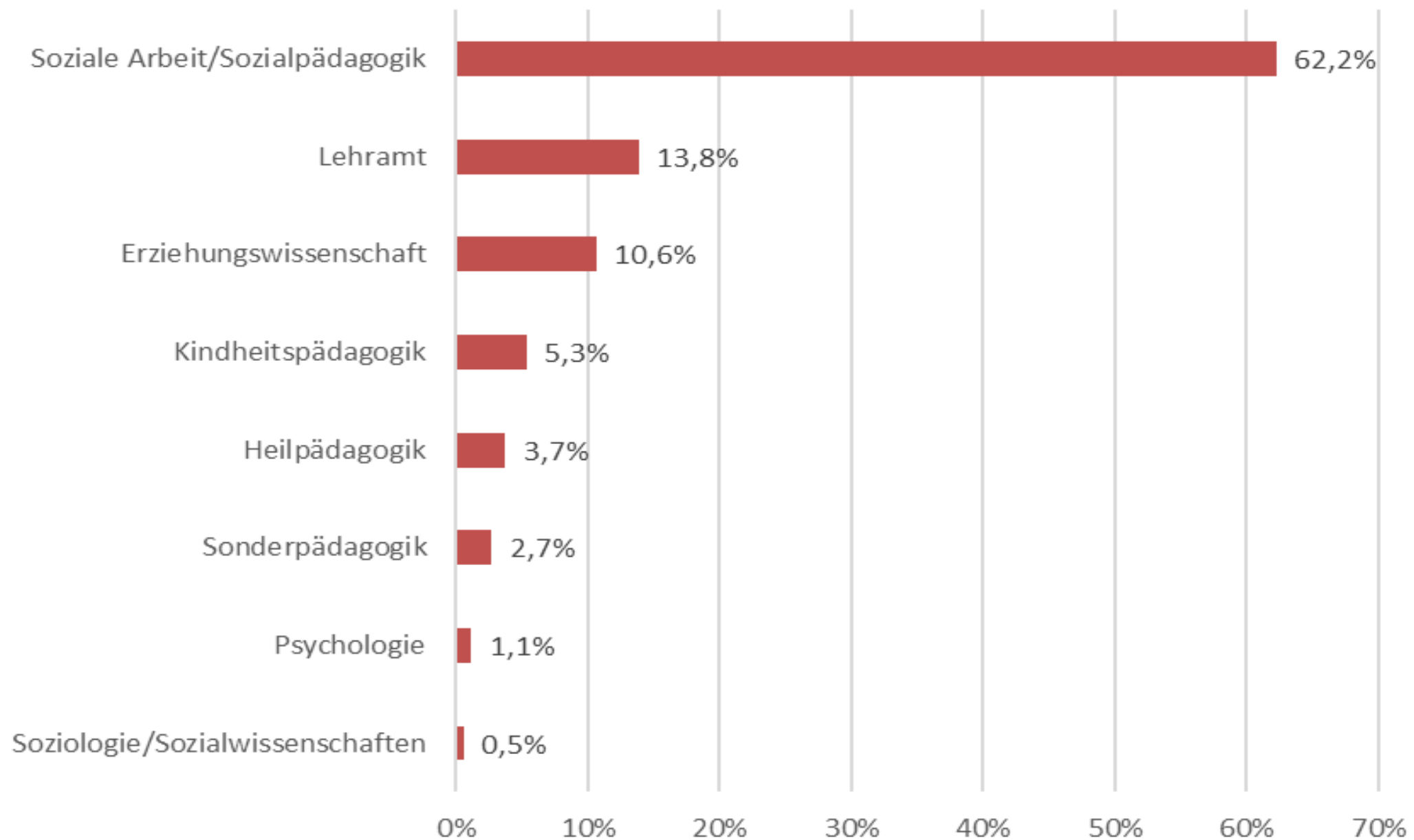
n = 547

Kein Abschluss, ich befinde mich noch in der Berufsausbildung

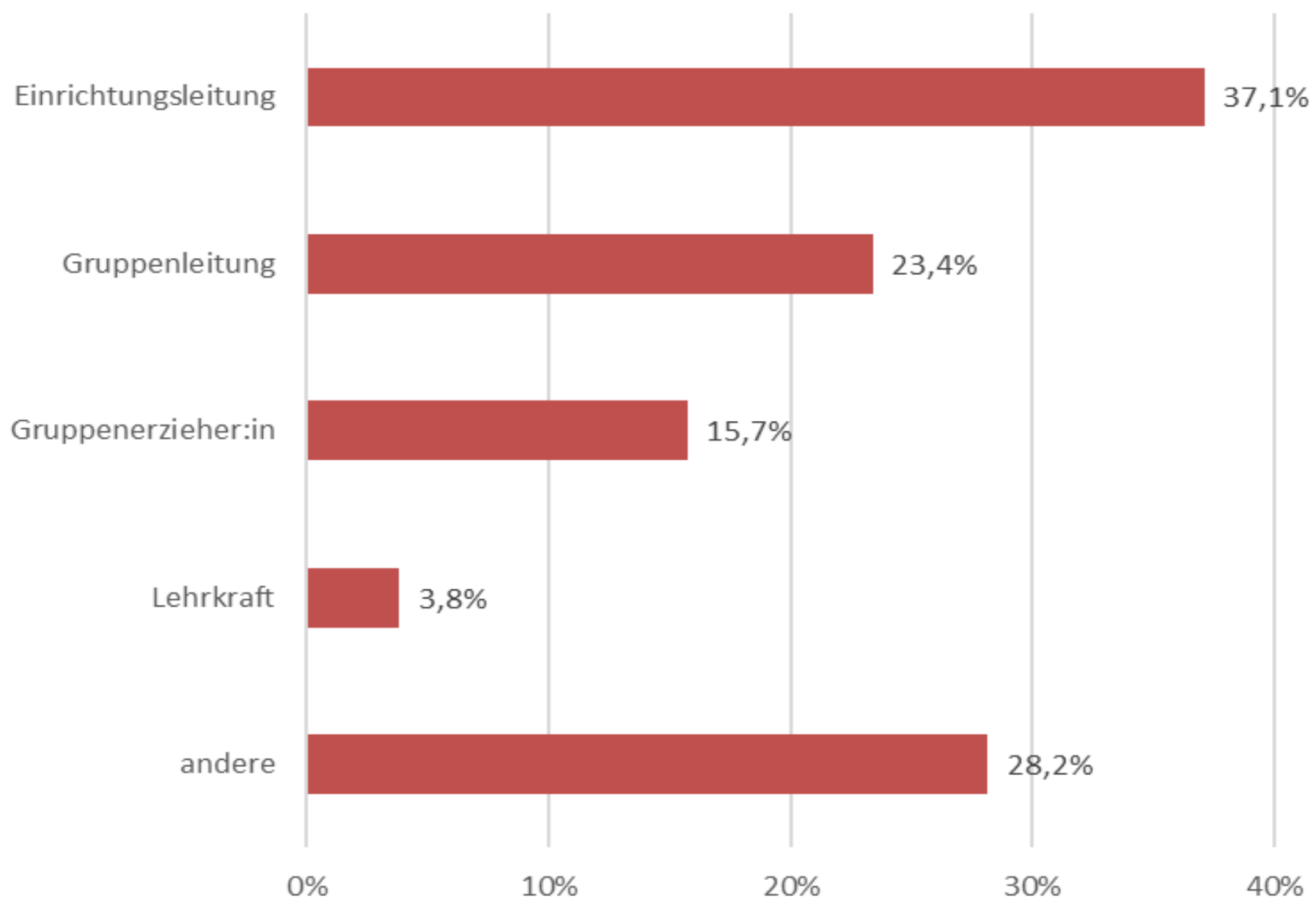
3,1%

0% 10% 20% 30% 40% 50%

## Studienabschluss



## Funktion in der Einrichtung



n = 547

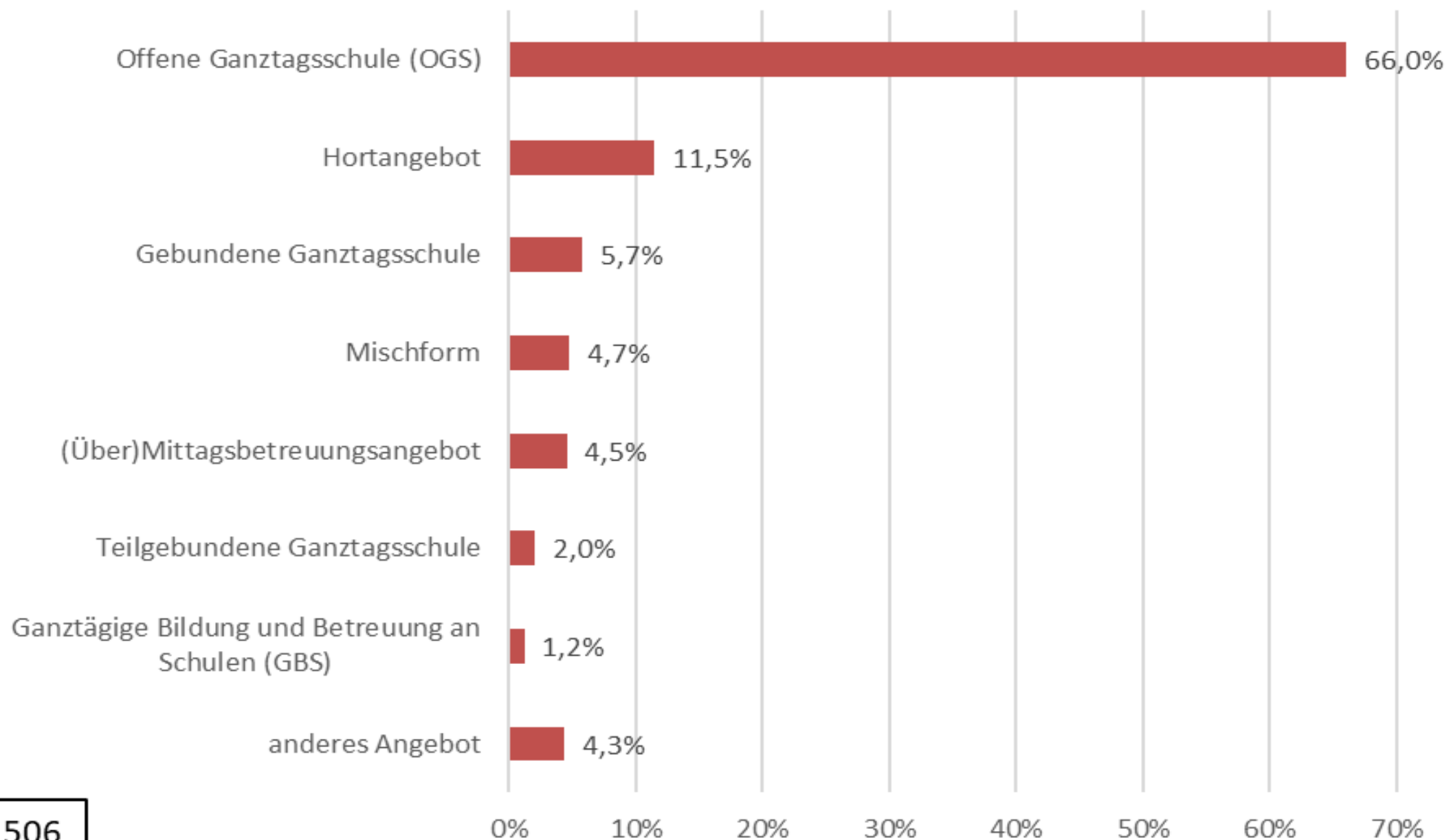
# Schlussfolgerungen und Perspektive Personal

40 % der befragten Ganztagskräfte sind im letzten, 15 % im ersten Berufsjahrzehnt, knapp ein Viertel sind keine Fachkräfte: Es fehlt an einer soliden Fachkraftbasis für eine Umsetzung des Rechtsanspruches mit Qualitätsanspruch

## Perspektive

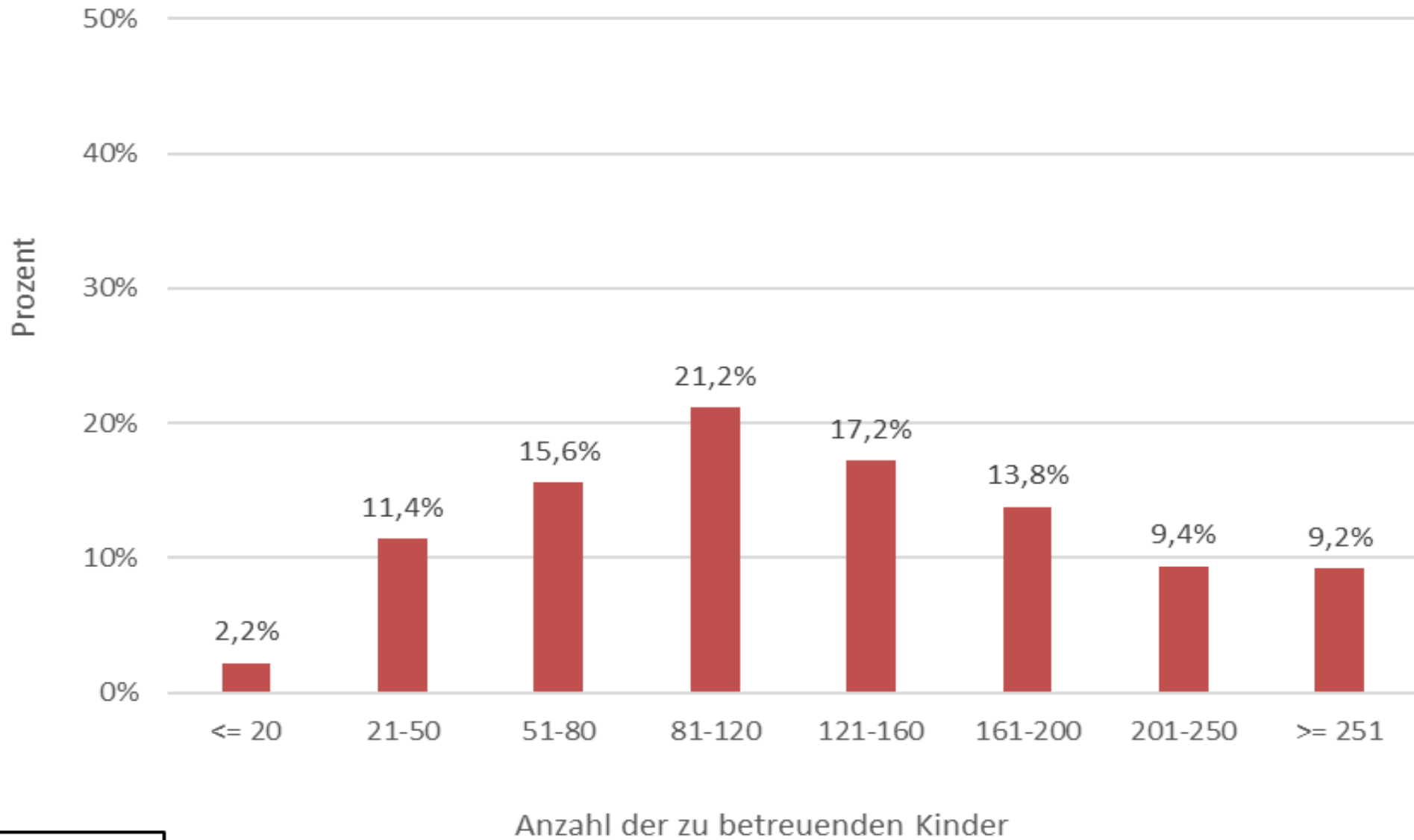
- Ausbildung, Akquise und Bindung von Fachkräften
- Mentor:innen-Programme
- Qualifizierungsmaßnahmen z.B. „Basisqualifizierung Ganztagsbetreuung“
- Multiprofessionelle Zusammenarbeit
- Anerkennung von Fachkräften aus dem Ausland

## Angebotsformen der Einrichtung



n = 506

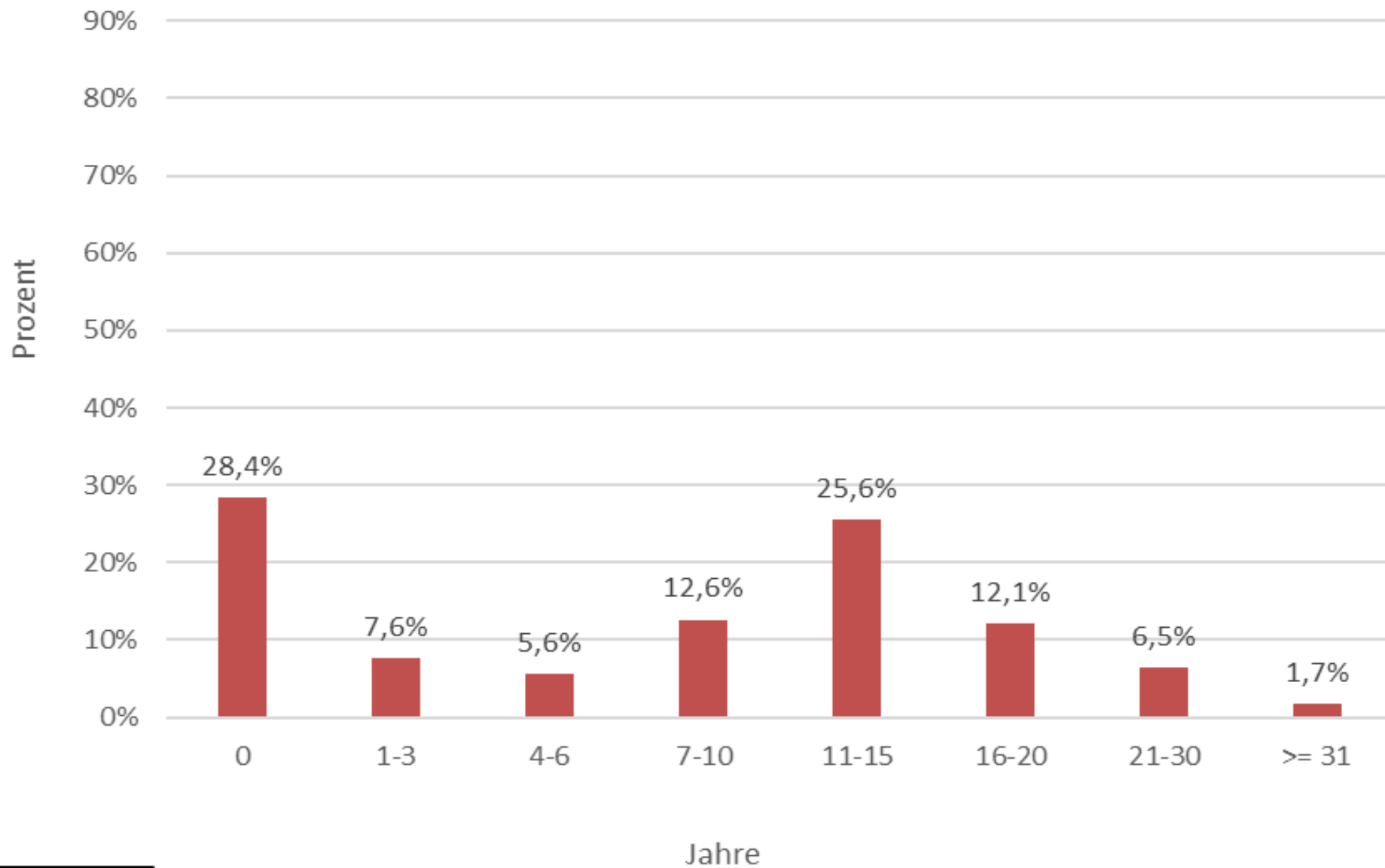
# Einrichtungsgröße



n = 500



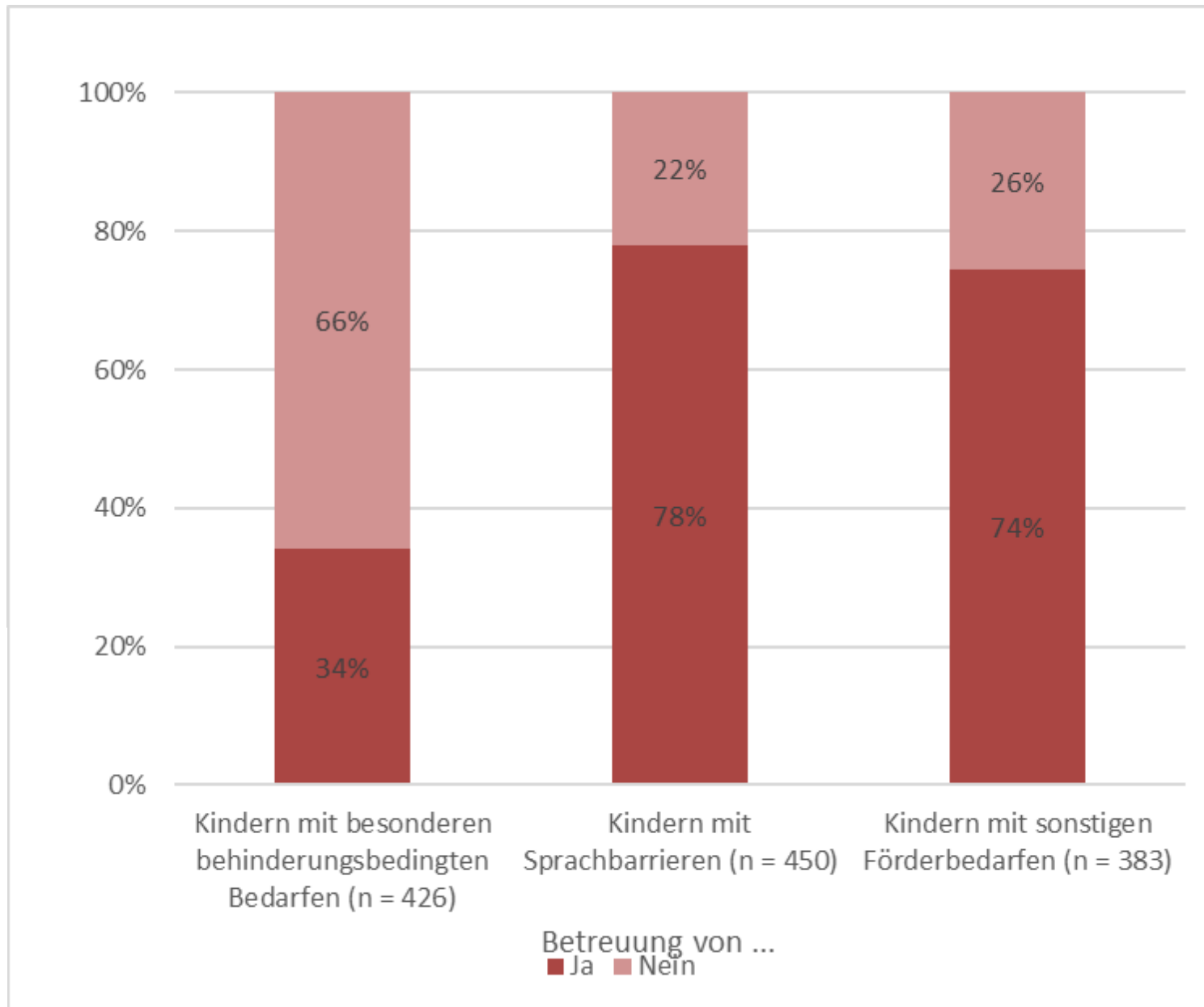
## Bestandsdauer des GTB-Angebots



n = 356

# Ergebnisse: Konzeptionelle und inhaltlich-pädagogische Aspekte

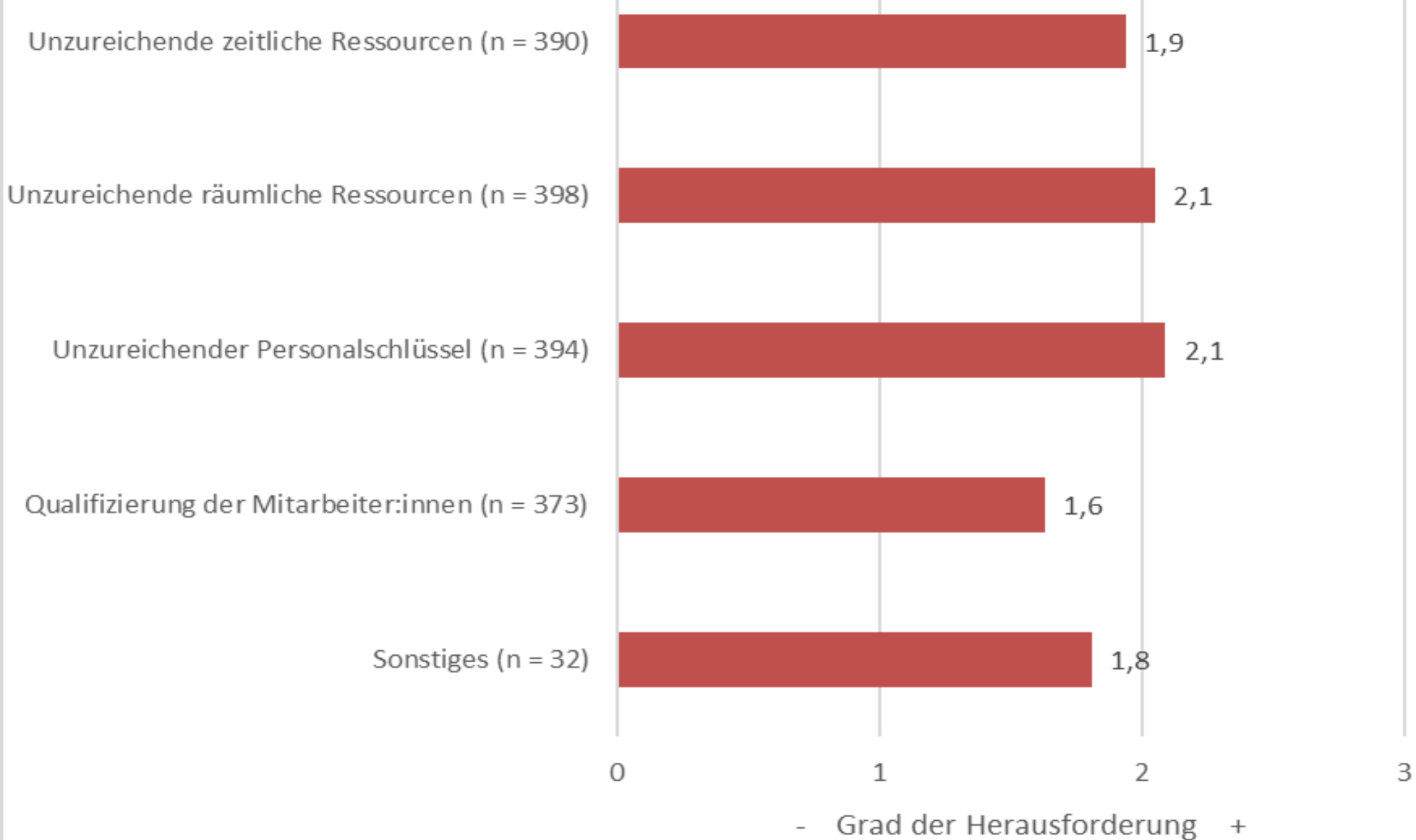
# Unterstützungsbedarfe der betreuten Kinder



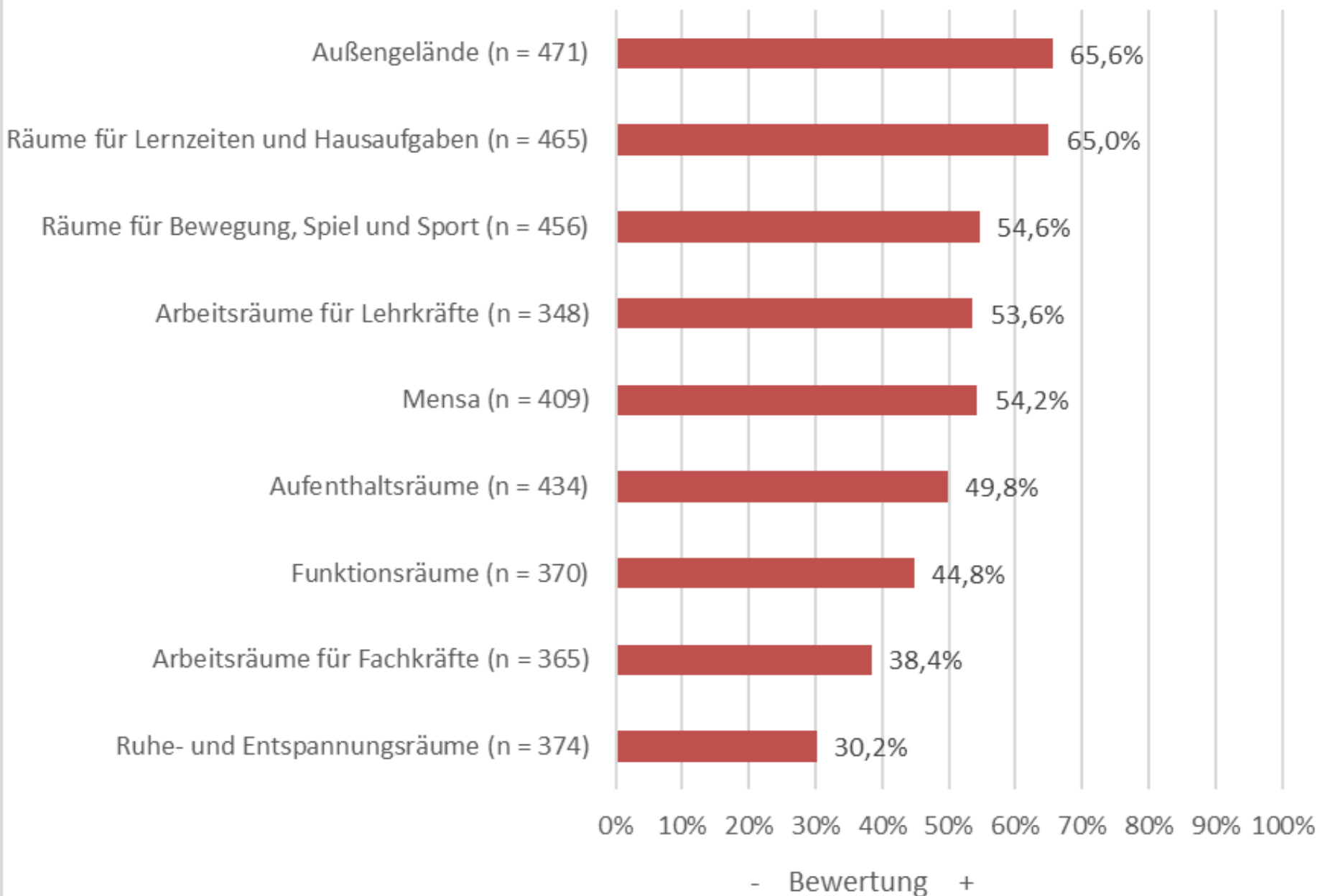
# Schlussfolgerungen und Perspektive Pädagogische Bedarfe

- **Qualitativen Herausforderungen**
  - Sehr hohes Maß an Förderbedarfen
- **Perspektive**
  - In welchem Verhältnis steht die Ganztagsbetreuung zum heilpädagogischen und Jugendhilfekontext (hier insbesondere im Verhältnis zu Tagesgruppen)?
  - Ausweitung der Kooperationen
  - Implementierung multiprofessioneller Teams

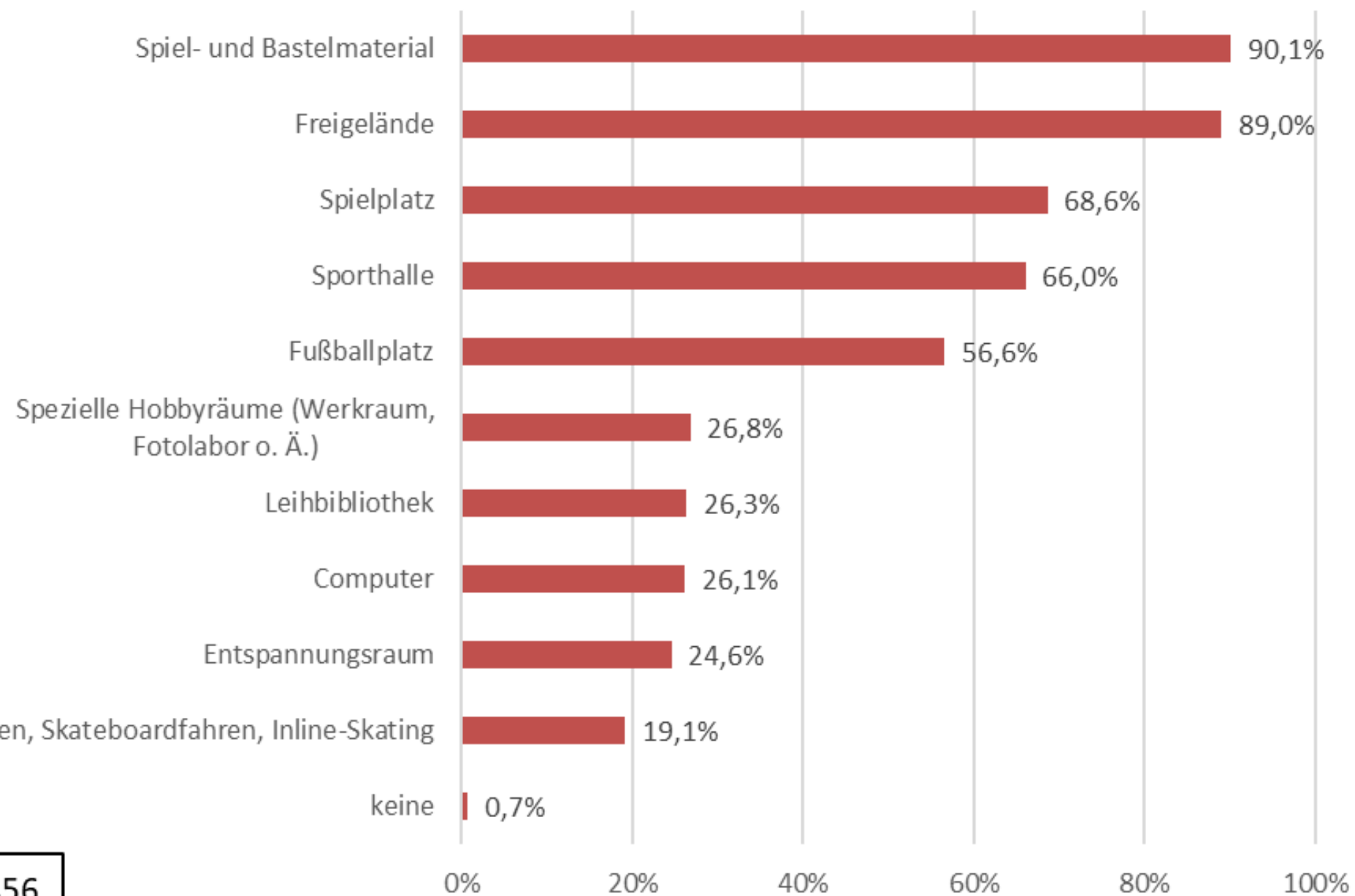
# Herausforderungen bezogen auf die konzeptionelle Umsetzung



## Bewertung der Räumlichkeiten



## interne Freizeitangebote der Einrichtung



n = 456

# Schlussfolgerungen und Perspektive Räumliche und Versorgungssituation

## Voraussetzungen räumliche Situation sehr unterschiedlich

- Zusammenhang räumliche Ausstattung mit Möglichkeiten des Freizeitangebots

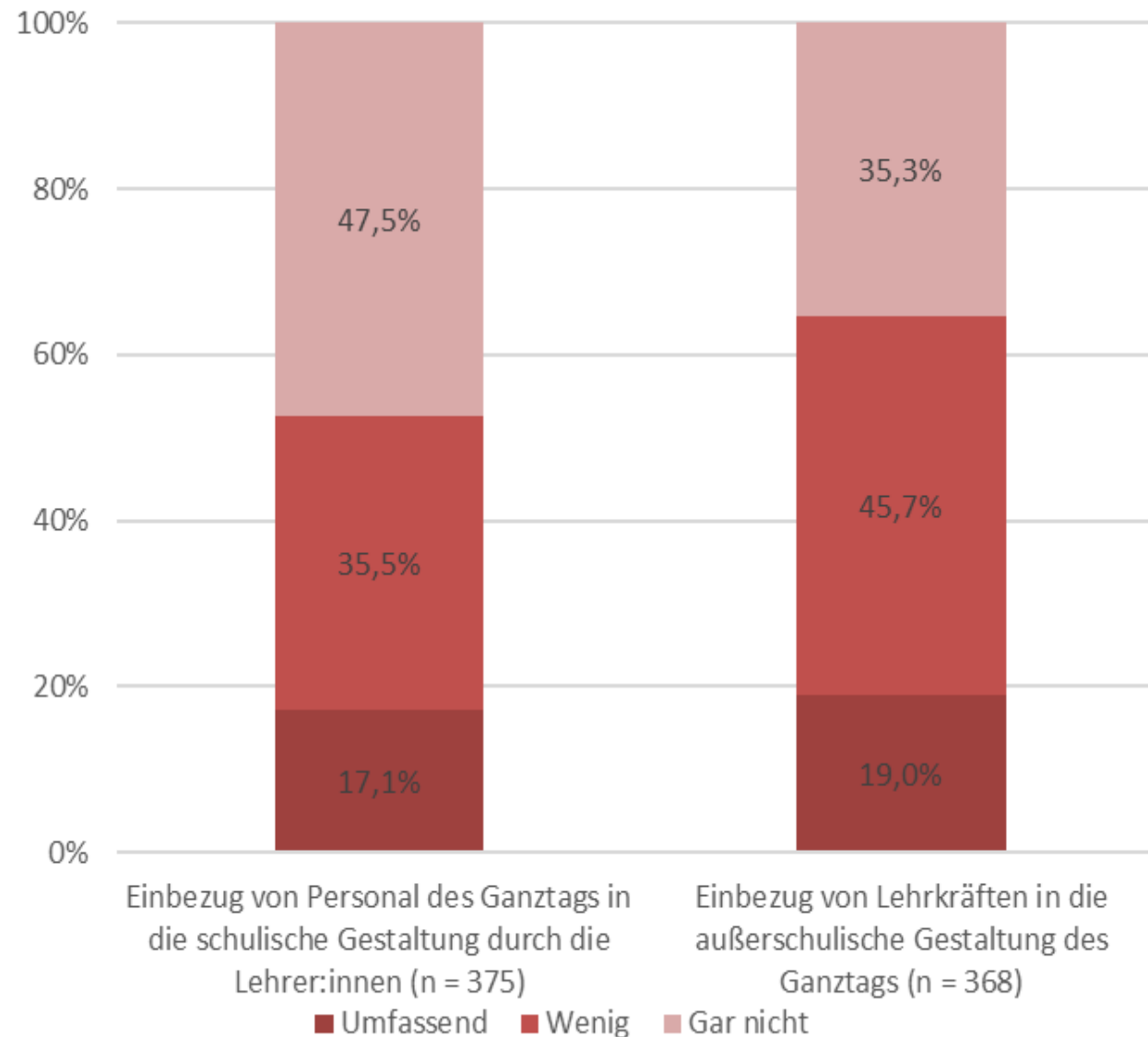
## Perspektive

- Adäquater Ausbau räumlicher Ressourcen und Versorgungsstrukturen
- Bereitstellung von Mitteln (Bund und Länder)
- Frühzeitige bauliche Gestaltung (konzeptionell eingebettet und bedarfsgerecht)



# Ergebnisse: Kooperation

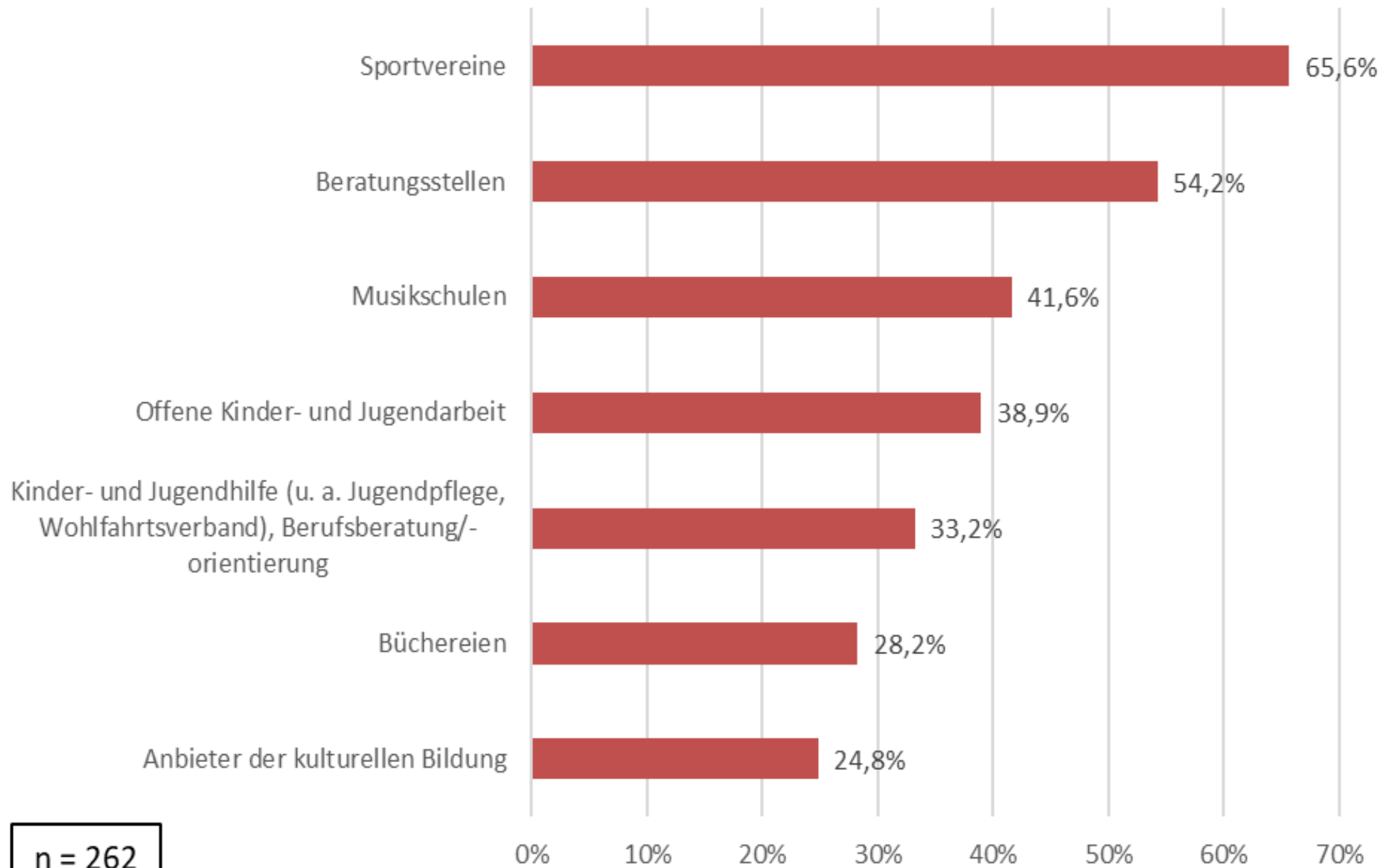
# Gegenseitiger Einbezug Schule und Ganzttag



83 % der Ganztagskräfte fühlen sich wenig oder gar nicht in die schulische Gestaltung einbezogen

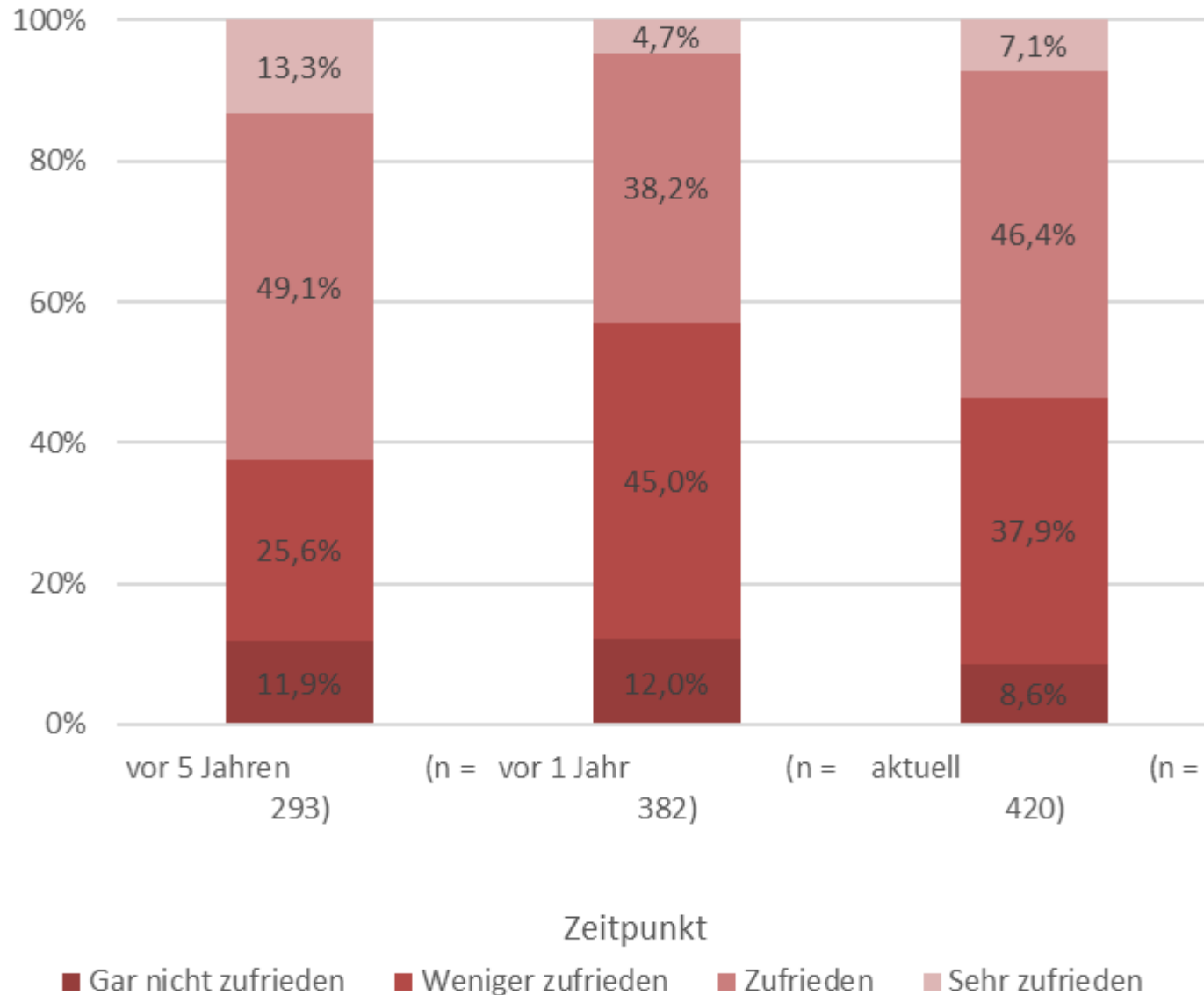
81 % der Lehrkräfte fühlen sich wenig oder gar nicht in die Gestaltung des Ganztages einbezogen

## Kooperationspartner



# Ergebnisse: Zufriedenheit und Entwicklungsbedarfe

# Zufriedenheit der Fachkräfte mit ihrer Einrichtung



Zufriedenheit  
vor der  
Pandemie: 62%,  
aktuell 54 %

## Bewertung der GTB durch junge Menschen und Eltern/Sorgeberechtigte



**70 % der Kinder gehen gerne in den Ganztag, 77 % fühlen sich gut umsorgt**

# Schlussfolgerungen und Perspektive Kooperation und Partizipation

Entwicklungsbedarf hinsichtlich der Kooperation zwischen Schule und Ganztagsbetreuung, der Nutzung externer Ressourcen im Sozialraum und im Hinblick auf die Partizipationsmöglichkeiten der Kinder an der Gestaltung des Ganztags

## Perspektive

- Klare Konzepte und Vereinbarungen zur Kooperation
- Fokussierung von Kooperationsmöglichkeiten im jeweiligen Sozialraum
  - Neue Teilhabemöglichkeiten und
  - Entlastung der räumlichen Ressourcen
- Konzeptionelle Verankerung von Partizipation und Selbstvertretung von Kindern

# Schlussfolgerungen und Perspektive Pädagogische Qualität

## Belastung durch Lautstärke

- Nennung von einem Großteil der Kinder
- Erwachsenenenseite offenbar nur marginale Wahrnehmung

## Fragwürdige Handlungen Betreuungspersonen

- Sanktions- und Bestrafungspraktiken bei Lautstärke und mangelnder Compliance der Kinder

## • Perspektive

- Fachlichen Qualitätsstandards (pädagogische Konzepte, Partizipationsleitlinien, Kinderschutzkonzepte)
- Einrichtungsinterne und externe Fachberatung und Fachaufsicht
- Verbindliche und differenzierte Beschwerdesysteme



# Schlussfolgerungen und Perspektive

## Flexibilität des Angebots

- **Flexibilisierung der Betreuungszeiten gewünscht**
  - Koordination starre Betreuungszeiten und Organisation Alltag schwierig
  - Beeinträchtigung der Teilhabe in anderen Systemen (z.B. Sportvereinen, Freundeskreisen)
- **Perspektive**
  - Orientierung an Kindertageseinrichtungen oder Einrichtungen der offenen Kinder- und Jugendarbeit

# Best Practice-Beispiele nutzen und Ressourcen bereitstellen

- Hohe Zufriedenheit bei vielen Kindern, Eltern und Fachkräften
- Ganztagsbetreuung wird als wichtig erachtet und pädagogische Arbeit geschätzt
- In vielen Einrichtungen gelingt qualifizierte, hochwertige pädagogische Arbeit
- Nutzung von Best Practice-Beispielen
- Schaffung von Strukturqualität zur Förderung von pädagogischer Qualität
- Politischer, fachlicher und zivilgesellschaftlicher Dialogprozess notwendig
- Begleitendes Monitoring zur Steuerung und Förderung einer gelingenden Umsetzung wünschenswert

Vielen Dank für Ihre Aufmerksamkeit!

# Weitere Informationen

**IKJ Institut für Kinder- und Jugendhilfe gGmbH**

**Altendorfer Str. 237**

**45143 Essen**

**Tel.: 0 61 31 - 94 79 7 - 0**

**Fax: 0 61 31 - 94 79 7 - 77**



[institut@ikj-mainz.de](mailto:institut@ikj-mainz.de)



[www.ikj-mainz.de](http://www.ikj-mainz.de)



[www.facebook.com/IKJMainz/](https://www.facebook.com/IKJMainz/)



[ikj\\_mainz](https://www.instagram.com/ikj_mainz)



**IKJ AKADEMIE**

<https://ikj-akademie.de/>

# Literaturverzeichnis

Albers, A. (2022). Ganzttag - Erfahrungen und Entwicklungsfelder. Pädagogik, 2, 5-11.

Andresen, S., & Schröer, W. (2022). Die Zukunft der Heimerziehung liegt in der Verwirklichung der Rechte der jungen Menschen in der Gegenwart. Forum Erziehungshilfen, 3, 142-147.

Bortz, J. (2005). Statistik für Human- und Sozialwissenschaftler (6. überarb. Aufl.). Berlin, Heidelberg, New York: Springer.

Hülst, L. (2022). Kooperation im Ganzttag gestalten. Pädagogik, 2, 17-19.

Hüsken et al. (2021). Der Betreuungsbedarf im Grundschulalter vor dem Hintergrund des geplanten Rechtsanspruchs. Korrigierte Fassung. DJI Kinderbetreuungsreport 2021. Verfügbar unter [https://www.dji.de/fileadmin/user\\_upload/KiBS/Kinderbetreuungsreport\\_2021\\_Studie2\\_Bedarfe\\_GS\\_final.pdf](https://www.dji.de/fileadmin/user_upload/KiBS/Kinderbetreuungsreport_2021_Studie2_Bedarfe_GS_final.pdf)

Konsortium der Studie zur Entwicklung von Ganzttagsschulen (2019). Individuelle Förderung: Potenziale der Ganzttagsschule. Verfügbar unter [https://www.pedocs.de/volltexte/2020/19109/pdf/SteG\\_2019\\_Individuelle\\_Foerderung\\_Potenziale\\_der\\_Ganzttagsschule.pdf](https://www.pedocs.de/volltexte/2020/19109/pdf/SteG_2019_Individuelle_Foerderung_Potenziale_der_Ganzttagsschule.pdf)

Kultusministerkonferenz (2021). Allgemeinbildende Schulen in Ganztagsform in den Ländern in der Bundesrepublik Deutschland. Statistik 2016 bis 2020. Verfügbar unter [https://www.kmk.org/fileadmin/Dateien/pdf/Statistik/Dokumentationen/GTS\\_2020\\_Bericht.pdf](https://www.kmk.org/fileadmin/Dateien/pdf/Statistik/Dokumentationen/GTS_2020_Bericht.pdf)

Kunz, R., & Besch, L. (2022). Mittagessen, Lernzeiten und freie Zeit. Pädagogik, 2, 14-16.

Mayring, P. (2022). Qualitative Inhaltsanalyse. Grundlagen und Techniken (13. Aufl.). Weinheim: Beltz.